

Natur, du kan opleve i

BRØNDERSLEV KOMMUNE



SØMOSEN

10 NATURSKØNNE VANDRERUTER
ET VÆLD AF OPLEVELSER

Indhold

4	Klokkerholm Møllesø
6	Øster Møllesø
8	Grevsmosen & Slettingen
10	Søheden Skov
12	Grindsted Plantage
14	Oversigtskort
16	Sømosen
18	Grevens Sti
20	Jyske Ås
22	Hærvejen
24	Nordsøstien

Klokkerholm Møllesø



Udsigt fra Lyrhøj



Denne rute går hele vejen rundt om Klokkerholm Møllesø, Vendsyssels største sø. Naturstien rundt om søen er ca. 2,5 km lang, og en vandretur langs stien varer ca. 1 time.

Klokkerholm Møllesø udgør et naturområde på ca. 10 ha. Området er naturfredet, men det er tilladt at fiske i den vestlige del af søen efter særlige bestemmelser. Søen har nemlig en rig fugle- og fiskebestand og er velbesøgt af mange lystfiskere.

Efter al sandsynlighed har søen sin oprindelse som istidssø, og i århundreder var der placeret en mølle ved

søens vestlige ende, som blev drevet af vandet fra "mølledammen". "Mølledammen" blev tørlagt i 1914 til stor ærgrelse for mange af egnens beboere. Gennem mange år blev der arbejdet på at genetablere søen, og det lykkedes i 1979. Efter 65 år med tørlægning blev søen atter genetableret. Søen er beliggende lige uden for Klokkerholm by, hvis område byder på talrige gravhøje og en fin kirke, Hellevad Kirke. I området finder du også Gravhøjsporet, som fører dig forbi 11 forskellige gravhøje. Syd for Klokkerholm

byder Stentinget Byrhøj på spændende historier fra yngre jernalder og vikingetid.

Ved Klokkerholm Møllesø er der et informationskort med brochureholder, som jævnligt bliver fyldt op af de lokale. Ved søen er også en shelterplads med bålplads, toilet og rindende vand.

Adresse/P-plads:

Møllebrovej 23, 9320 Hjallerup



Øster Møllesø



Øster Mølle - Den gamle vandmølle

Området omkring Øster Møllesø byder på bynær idyl med gode muligheder for en dejlig gåtur. Stien rundt om Øster Møllesø er cirka 1 km lang, men også Eventyrstien går forbi søen. Der er P-plads på den sydlige del af søen. Ved P-pladsen finder du den restaurerede Øster Mølle, som har tilhørt Dronninglund Slot. Fra 1851 og langt op i vores århundrede har Øster Mølle malet korn og senere forsynet Dronninglund Slot med elektricitet. Det sluttede i 1948, da dæmningen mellem møllen og søen brød sammen under et kraftigt tøbrud. I 1990-91 blev vandføringen retableret og møllen restaureret. Området omkring Øster Møllesø er

også hjemsted for træer, som ikke er hjemmehørende i Vendsyssel, og tre mindeegge, bl.a. én for Hendes Majestæt Dronning Ingrid. Mindeegene er direkte efterkommere af Kongeegen, Danmarks ældste træ.

Også borgmestre, forfattere og mange andre har plantet træer langs stien ved Øster Møllesø.

I Møllesøen kan der fiskes efter flere forskellige fiskearter, herunder skælkarper, græskarper og spejlkarper.

Adresse/P-plads:

Øst Mølle 5, 9330 Dronninglund



Grevsmosen & Slettingen



Hele området er spændende og kuperet

Denne rute ligger i et område, som blev fredet i 1970. Hele naturområdet Fejborg Bakke, Grevsmosen, Bollebakken og Slettingen udgør ca. 70 ha, og her er offentlig adgang til fods ad de afmærkede stier.

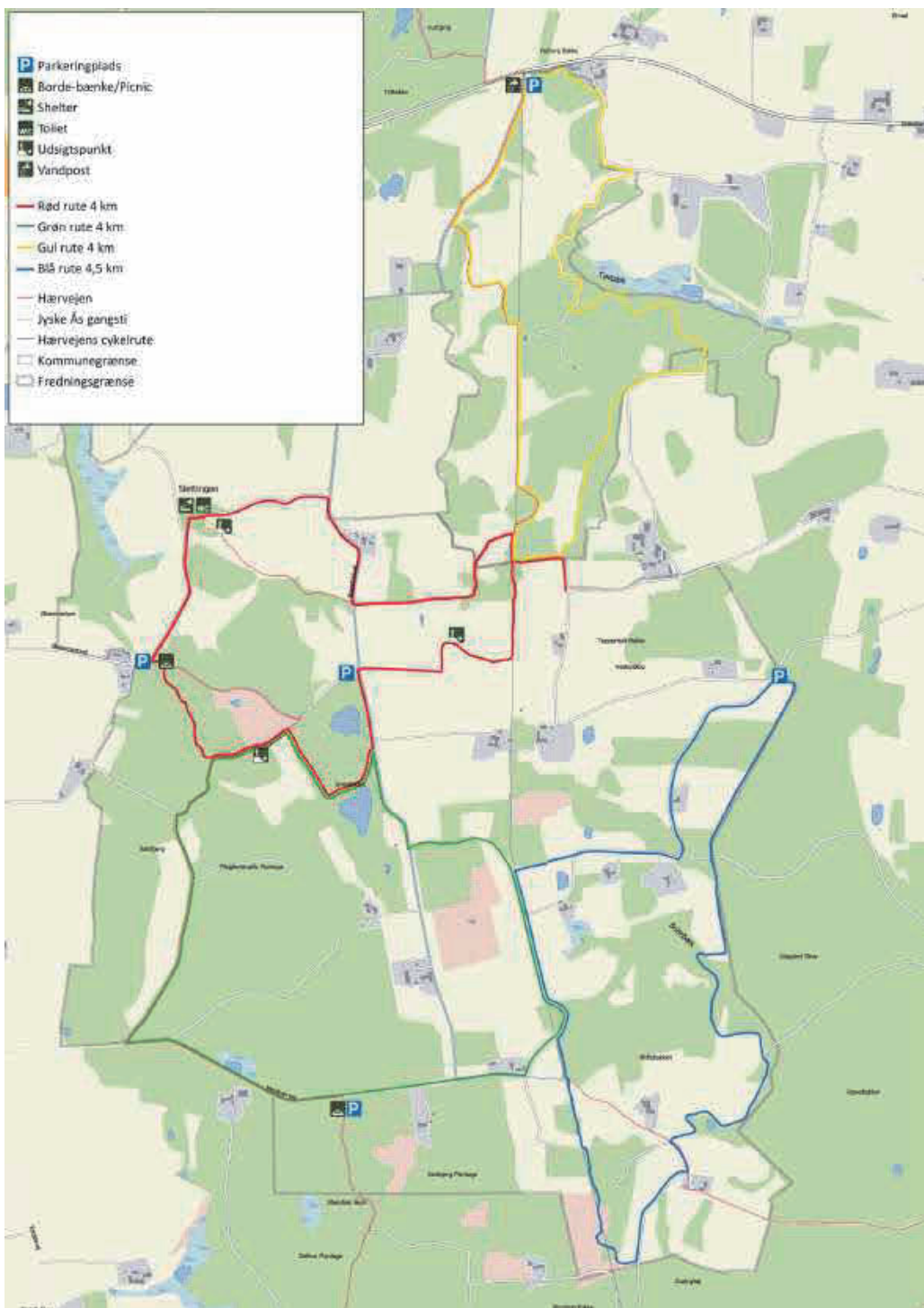
Landskabet er meget kuperet og varieret. Det beskrives som en mosaik af skov, marker, moser, småsøer, overdrev og lyngklædte bakker. Mosaikken er opstået ved et samspil mellem de naturgivne forhold, som blev skabt helt tilbage i istiden. Mellem Grevsmosen og Slettingen findes hedebakker, som fortiden røvere og stimænd brugte som tilholdssted, og mange af de gamle hulveje er stadig velbeva-

rede. I området kan man stadig finde rester af de jordhuler, hvor røverne holdt til. Området gemmer på mange kulturhistoriske spor og skjulte skatte. Udforsk f.eks. langdyssen ved Fejborg Bakke, som stammer tilbage fra stenalderen. Herfra og flere andre steder i området er der smukke udsigter over Jyske Ås og store dele af Vendsyssel.

Der er lejr- og shelterfaciliteter flere steder i området f.eks. Lunken, Slettingen og Stenbakken.

Adresse/P-plads:

Brøndbakvej 100, 9740 Jerslev
Meldkærvej 180, 9740 Jerslev



Søheden Skov



Shelterplads

I Søheden Skov finder du tre opmærkede ruter på henholdsvis 1, ca. 1,5 og 3 km. Den røde rute deler et lille stykke af sin rute med Hærvejsruten. Du kan også vælge at skyde genvej og korte den røde sti ned til cirka halvdelen. Den gule rute er 1 km lang og let tilgængelig for gangbesværede. Ud over de opmærkede ruter er der flere naturstier til dig, der har mod på en off-road oplevelse.

I skoven er der mulighed for overnatning i shelters, naturlegeplads, toiletter, bålplads med grill, fotoskjul samt egernkig. Du finder også Årets Træ 2019, Trolde træet, som imponerer både børn og voksne med sin helt

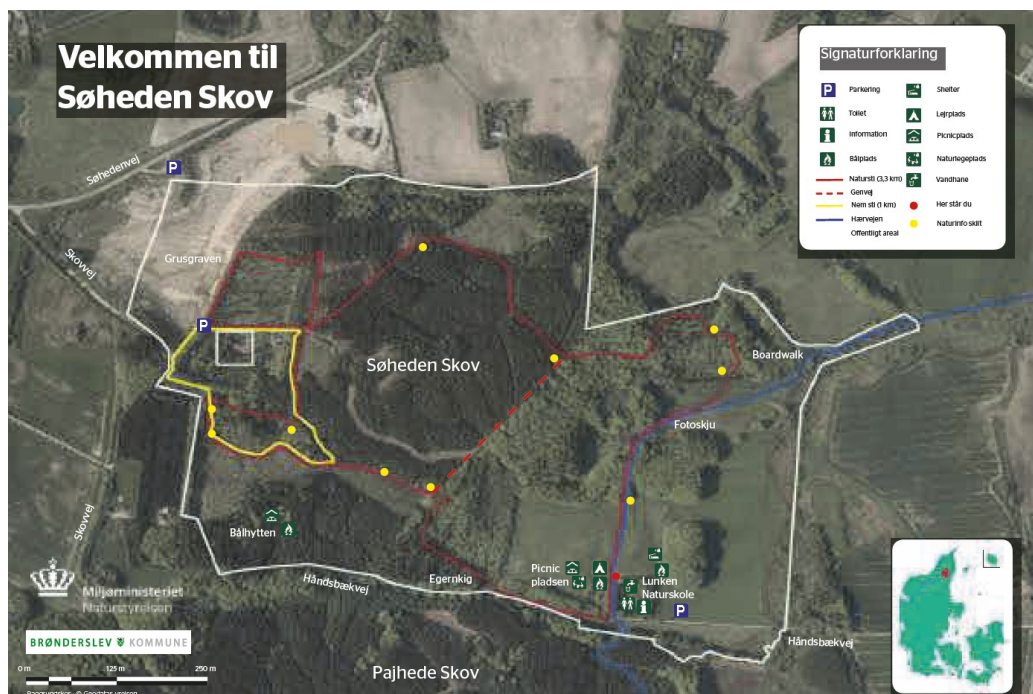
specielle udformning. I Søheden Skov finder du også Brønderslev Naturskole Lunken, hvor der ofte er naturaktiviteter med naturvejledere.

Adresse/P-plads:

Håndsbækvej 144, 9740 Jerslev



Trolde træet



Grindsted Plantage

5



Grindsted Plantage byder på stille skovidyl



Grindsted Plantage er en bynær plantage lige uden for Brønderslev by med en vandresti, som byder på gode naturoplevelser. I plantagen findes søer, tæt og åben skovplantning, solbeskinne græsplæner samt gode stisystemer, som leder dig rundt i plantagen. På en forhøjning i plantagen findes der en lysning med bålplads. Plantagen byder på et rigt dyreliv og hyggelig stemning ved søerne midt i plantagen. Grindsted Plantage tilbyder en let tilgængelig oplevelse for hele familien.

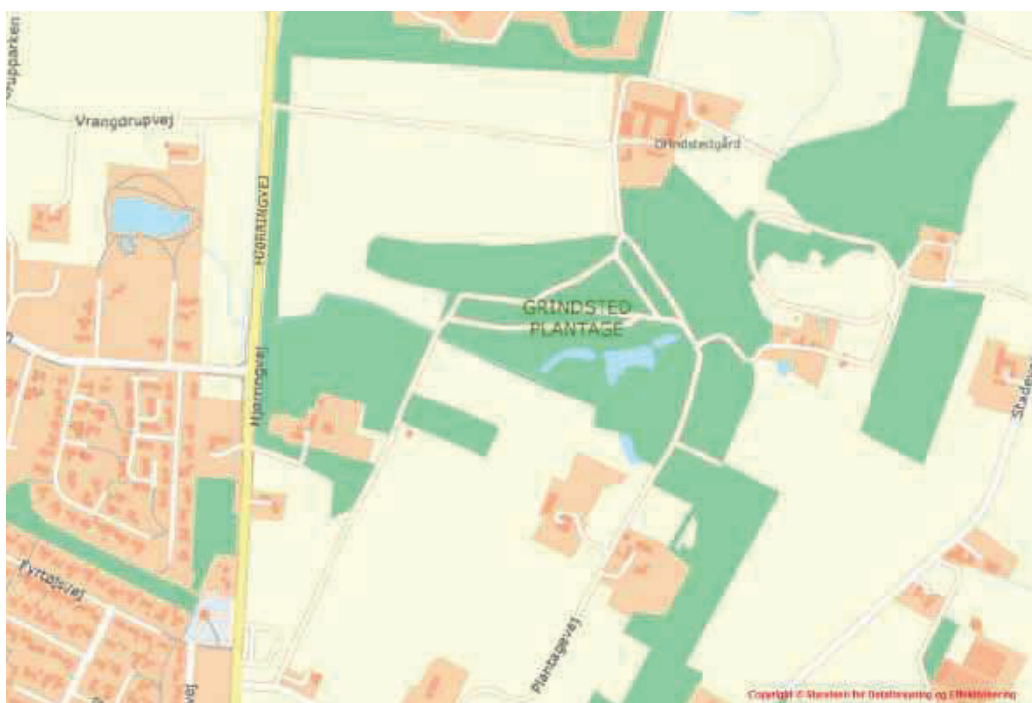
Adresse/P-plads:

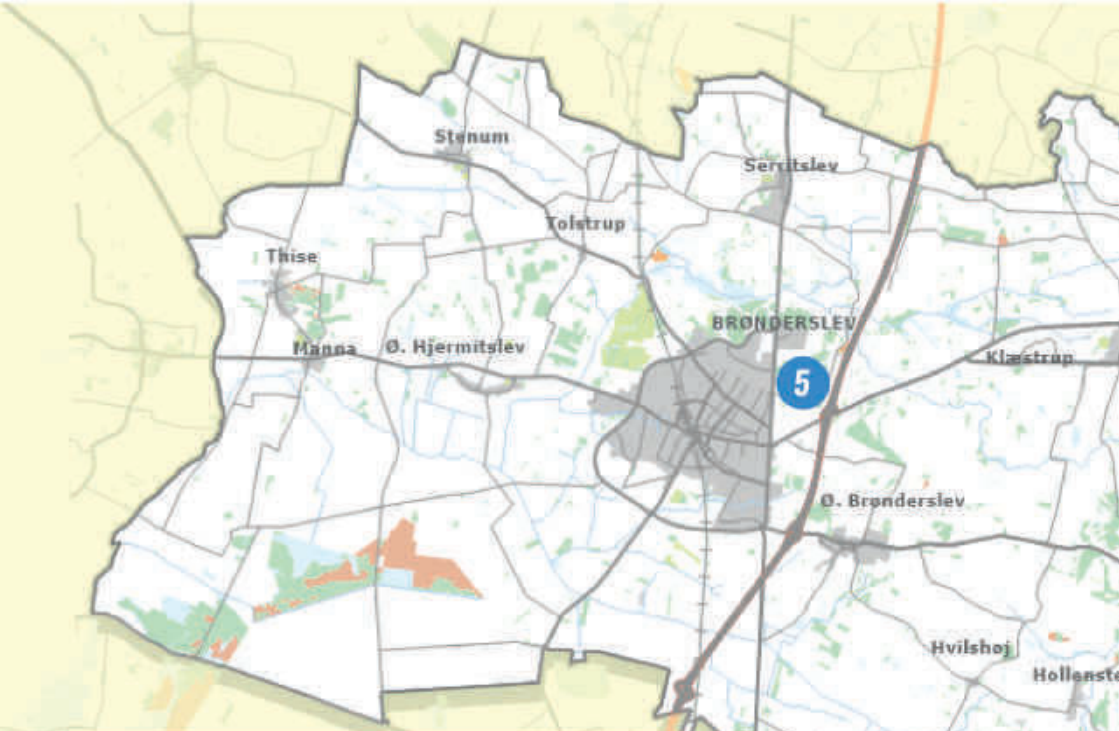
Plantagevej 55, 9700 Brønderslev

Der er masser af gode stier i området



Grindsted Plantage er smuk året rundt





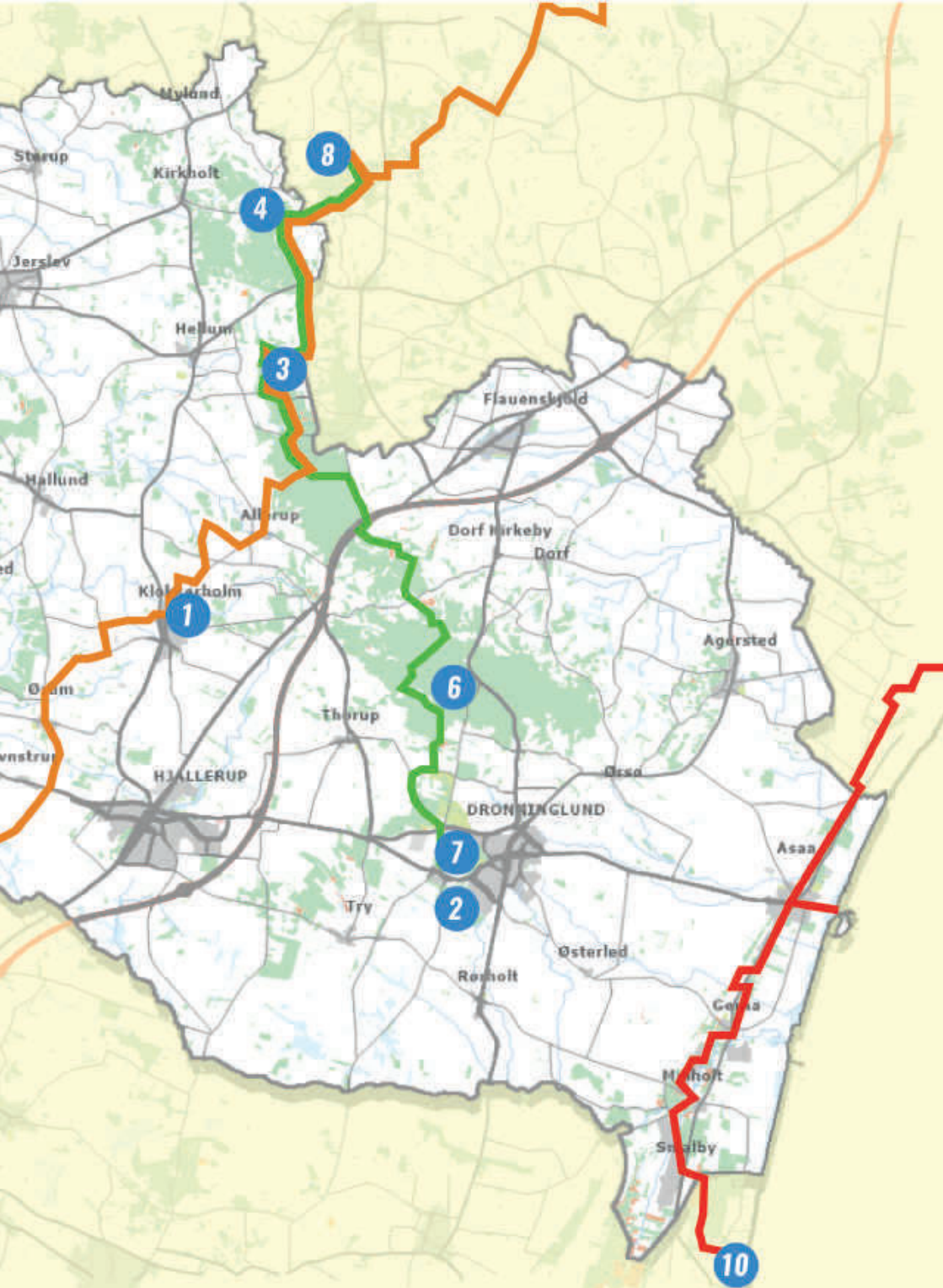
- | | | | |
|----|---------------------------|----------------|---|
| 1 | Klokkerholm Møllesø: | 2,5 km | |
| 2 | Øster Møllesø: | 1 km | |
| 3 | Grevsmosen og Slettingen: | 4 km | |
| 4 | Søheden Skov: | 1 - 1,5 - 3 km | |
| 5 | Grindsted Plantage: | 1 km | |
| 6 | Sømosen: | 1,5 km | |
| 7 | Grevens Sti: | 1 km | |
| 8 | Jyske Ås Gangsti: | 30 km |  |
| 9 | Hærvejen: | 27 km |  |
| 10 | Nordsøstien: | 17 km |  |



VisitBrønderslev

Læs mere på www.visitbrønderslev.dk

9





Jens Voergårds hus

Dronninglund Storskov består af 4 forskellige ruter, som krydser hinanden – en rød, en gul og en blå rute samt Bestig Bjerges hvide rute.

Sømose-ruten den røde rute. Sømosen er en højmose beliggende inde mellem de høje bakker i Jyske Ås i den sydlige del af Dronninglund Storskov. Sømosen bærer på en spændende historie om fortids folkeliv.

Sømosen er opdelt i omkring 40 tørveskifter, som tilhørte egnens gårde, der havde hver sin parcel til tørveskær. Her har været gravet tørv til efter 1. verdenskrig. Ejerne udlejede retten til at bo her for 2 kr. om året til sigøjnere og andre rejsende folk i

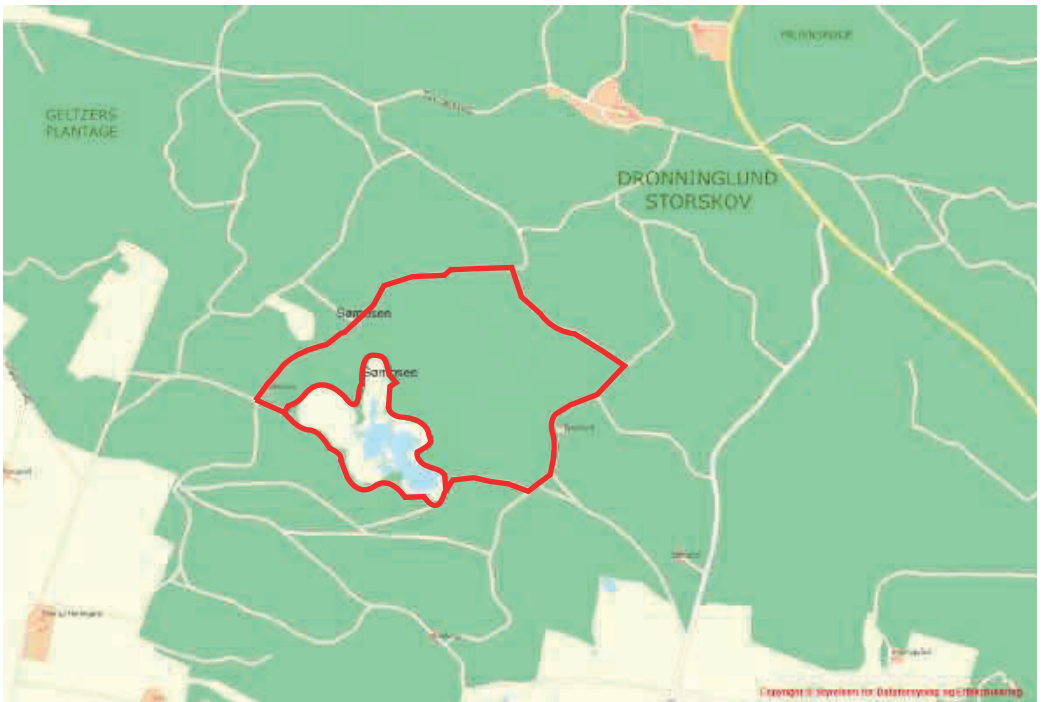
perioden fra 1860 til omkring 1900. I 1880'erne var der ca. 40 familier bosiddende i Sømosen. Disse var alle markedsfolk, artister, gøglere eller musikanter, som blev tiltrukket af mosens øde beliggenhed og bosatte sig i primitive hytter og jordhuler, hvor de holdt til om vinteren. Om sommeren drog de rundt i landet og optrådte. De sidste beboere flyttede fra Sømosen i 1954. Man kan flere steder se, at der har været gravet ind i skråningen, ligesom der stadig kan ses forskellige haveplanter.

Adresse/P-plads:

Sømosen 5, 9330 Dronninglund



Om sommeren, når kærulden blomstrer, er Sømosen klædt i hvide "uldtotter"



Grevens Stí

7



Dronninglund Slot

Grevens Stí nær Dronninglund er en bynær sti, som har forbindelse til flere andre gode stier i området. Grevens Stí løber fra Kirkevej til Bøgevangen og den følger Smedebækken, som også kaldes Nonnernes Vandløb.

I 1754, da grev Adam Gottlob Moltke købte Dronninglund Slot, kunne grevens forvalter Rosen og en fæstebonde ikke enes om, hvem der skulle vedligeholde Smedebækken – og sådan fik stien sit navn. - Besøg Grevens Stí og gå en tur i adelens fodspor!



Adam Gottlob Moltke

Adresse/Startpunkt:

Bøgevangen 59A, 9330 Dronninglund



Jyske Ås

8



Håndsbækvej. Foto Glenna Andersen

Vandreturen er en del af det, der kaldes Cykel- og Gangsti Jyske Ås. Denne rute er 32 km lang og strækker sig hele vejen fra Dronninglund Slot, gennem Dronninglund Storskov, Allerup Bakker, Stagsted Skov, forbi Grevsmosen og Slettingen og til Pajhede Skov – og videre op til Østervrå.

Jyske Ås har en helt unik geologi- og kulturhistorie. Jyske Ås er ikke, trods dets navn, en ås, men en randmoræne. Den blev skabt ved sidste istid. Hele terrænet omkring den er stærkt kuperet og udgør spændende natur, med blandt meget andet frodige marker, store skovområder, moser og vidtstrakte hedearealer, samt langdysser og gravhøje, som ligger spredt

i området. I det unikke terræn opleves et rigt dyreliv og en smuk natur, som flere steder er fredet.





Hærvejen

9



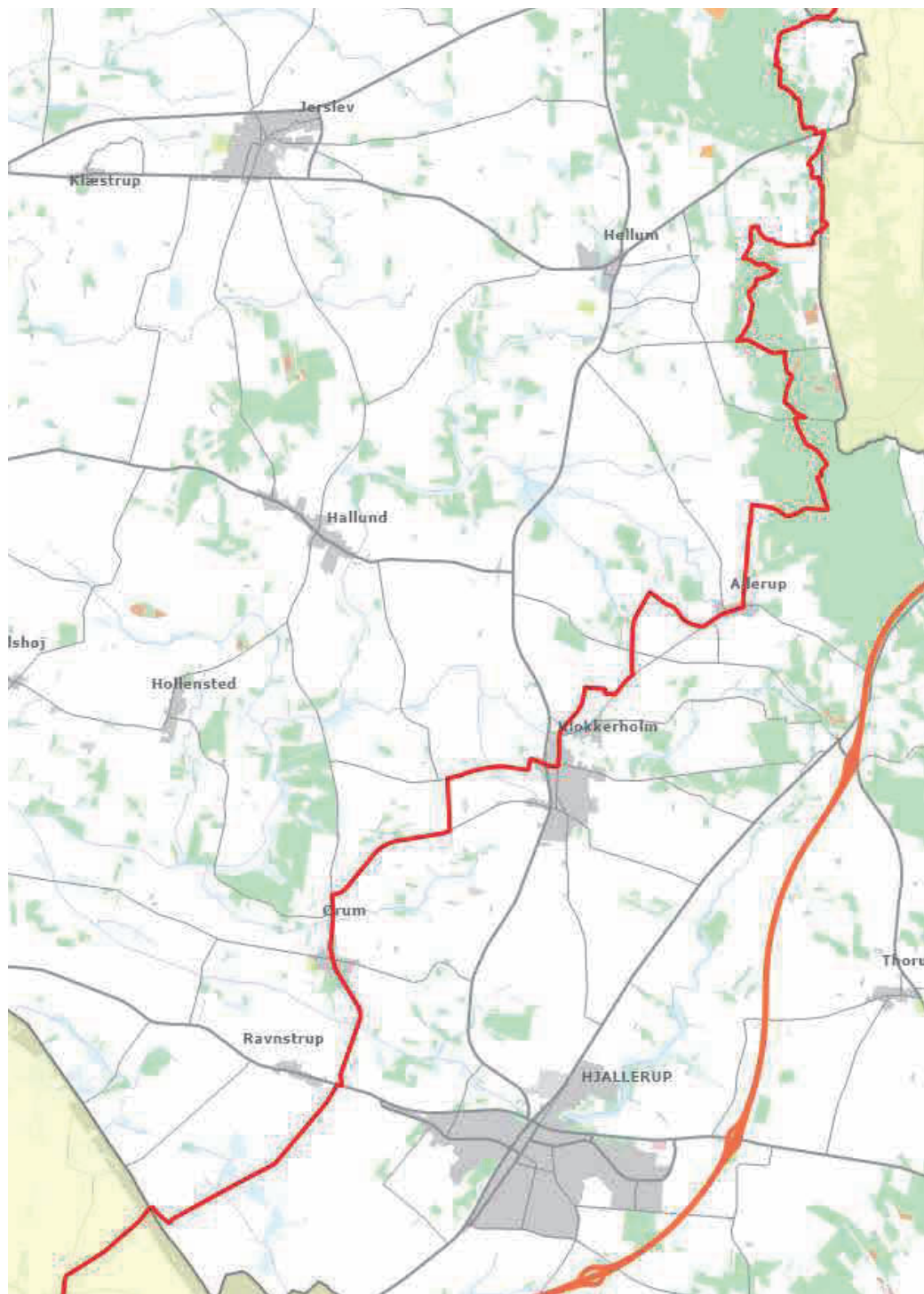
Hold udkig efter den hvide vandrer på din tur

Hærvejen er betegnelsen for den rute, som folk i Middelalderen brugte som hovedvej ned gennem Jylland. Vejen blev primært brugt til at drive kvæg rundt i landet, og derfor bliver den også kaldt Oksevejen eller Studevejen. Også handelsmænd og pilgrime brugte ruten, men alle havde ret til at bruge Hærvejen.

Ruterne på Hærvejen menes at kunne spores 4000 år tilbage. Ruterne blev dog først skriftligt bekræftet i starten af middelalderen.

Den østlige del af Hærvejs-vandreruten i Brønderslev Kommune strækker sig over 27 km, og på din tur kommer du forbi det smukke fredede område ved Fejborg Bakke, Grevsmosen, Slet-

tingen og Bollebakken samt Nymølle Bæk, Søheden Skovkompleks og den idylliske Pajhede Skov: Alle en del af Jyske Ås. Der findes fine lejrmuligheder langs denne del af Hærvejen, f.eks. Østervrå primitive shelterplads, overnatning i Lunken, Brønden Lejrplads og Shelterplads Stenbakken. På Høhotel - Box, Bed & Breakfast i Flauenskjold og Holtegaard Bed & Breakfast er der forskellige heste- og rideaktiviteter. Størstedelen af ruten går langs asfalteret landevej, grusvej eller markvej og landskabet er overvejende fladt. Nord for Allerup går Hærvejen dog igennem Jyske Ås ad små skovveje i et landskab præget af bakker og kuperet terræn.



Se detaljeret kort på <https://www.haervej.dk/>



Borgmestermolen

På denne strækning er især Asaa Havn og Asaa Strand interessante nedslagspunkter. Havnen er beliggende på en ø, som ved et drag er forbundet med fastlandet, og som består af 3 bassiner. På havnen findes Asaa Havnemuseum, og her er om sommeren talrige markeder og andre arrangementer for både børn og voksne. Stranden syd for havnen er fin og børnevenlig. Syd for Asaa ligger Geraa, som har flere velbevarede huse fra 1700-tallet. Selve åen Gerå har på lange strækninger bevaret sit naturlige, slyngede forløb.

Asaa og Geraa Strandenge er et område, som i 2001 blev udlagt til vildtreservat. Området bliver ofte beskrevet

som et mini-vadehavsområde. Strandengene er et yndet udflugtsmål for natur- og især fugle-interesserede, da man kan spotte mange rov- og vade-fugle her. Forår og efterår er højsæson for fugleyngel og fugle på træk. I Melholt længere mod syd kan du se den smukke hvidkaldede landsbykirke opført i 1911. Du kan også gå på opdagelse i Melholt Plantage.



”Mod Hjemve” på Asaa Havn



Nordstien går fra Sønder Sørå til Melholt



Grevsmosen og Slettingen



Borgmestermolen



Nymølle Bæk



Badehuse på Asaa Havn

Del dit bedste billede

#VISITBRØNDERSLEV
#BRØNDERSLEVKOMMUNE



VisitBrønderslev.dk

